

Jak se bude v roce 2020 létat?

Letošní první červenec bude jakýmsi přelomovým datem pro provoz leteckých modelů u nás i v Evropě. Vstupuje totiž v platnost Nařízení (EÚ) 2019/947, které provoz leteckých modelů významně upravuje. Co to bude v praxi znamenat, si můžete podrobně přečíst v následujícím článku Ing. Ladislava Kellera a následně ve zprávě z několika jednání představitelů Svazu modelářů České republiky na příslušných státních orgánech.

Úvodem si ale dovoluji jedno malé zamyšlení. Příslušná nařízení Evropského parlamentu i Evropské komise je nutné začlenit do příslušných českých právních předpisů. Na to je stanoveno přechodné dvouleté období, které

končí 1. července 2022. Nechci být pesimistický, ale když vidím, jak u nás napříč různými úřady postupují práce na jiných předpisech, mám o dodržení tohoto termínu pochybnosti a myslím si, že budeme ještě v Bruselu prosit o prodloužení termínu.

Po 1. červenci letošního roku rovněž vyvstane potřeba evidence pilotů-modelářů, kteří nejsou registrováni v modelářských klubech, a jejich modelů o hmotnosti vyšší než 250 g (registrovaní mají zatím vystaráno) podle nového Nařízení. Kdo ji vytvoří a kdo ji bude spravovat nyní jasně není, stejně jako to, kdo bude nedodržení Nařízení kontrolovat a případně postihovat. Rozhodnout by v tomto směru mělo Ministerstvo

dopravy. Na to, že do července zbývá zhruba pět měsíců, není tento současný stav nic moc a osobně příliš nevěřím tomu, že se vše potřebné stihne. Celou situaci proto budeme nadále bedlivě sledovat a budou-li nové informace, seznámíme vás s nimi. Obávám se však, že nás v tomto ohledu čekají ještě mnohé nejasnosti...

A nyní již podrobný článek Ing. Ladislava Kellera k této problematice:

Jiří Rumíšek
váš šéfredaktor

Modelářská sezona 2020 se pomalu rozbíhá a modeláři řeší problémy, jak to vůbec s letecko-modelářským provozem bude letos vypadat a kde směřjí a kde ne-

směřjí létat. Letošní rok je totiž z hlediska létání s modely přelomový tím, že od 1. července začne platit Prováděcí nařízení Komise (EÚ) 2019/947. Již ve zdůvodnění vydání tohoto nařízení je uvedeno, že modely letadel je považují za bezpilotní systémy. Tato skutečnost zásadním způsobem mění pohled na provoz modelů letadel nejen v České republice, ale v celé Evropské unii. Z toho vyplývá, že do 30. června budou modeláři létat podle předpisu L-2 Doplněk X a od 1. července se budou řídit Nařízením 947/19. Z těchto důvodů je nutné tento příspěvek rozdělit do několika částí.

(Pokračování na str. 4)

Jak se bude v roce 2020 létat?

(Pokračování ze str. 1)

Část I. – létání s modely podle předpisu L-2 DP-X

Přestože DP-X byl několikrát novelizovaný (naposledy v roce 2018), tak v aktuální verzi stále platí, že je celý závazný pro modely o hmotnosti převyšující 25 kg a pro modely o hmotnosti do 25 kg je doporučením. Z DP-X je pro modely do hmotnosti 25 kg závazné pouze ust. 7 Prostory, které řeší, kde se s modely smí nebo nesmí létat.

KDE S MODELÝ SMÍME LÉTAT?

S modely smíme létat ve vzdušném prostoru třídy G, letištní provozní zóně (ATZ), řízeném okrsku (CTR) a vojenském řízeném okrsku (MCTR) – viz obrázek.

Vzdušný prostor třídy G

sahá od zemského povrchu do výšky 300 m. V prostoru třídy G se smí létat se všemi modely bez omezení. Vzdušný prostor třídy G kopíruje terén. To znamená, že v kopcovitém a hornatém terénu prostor G sahá do výšky 300 m nad vrcholem kopce nebo hory.

Letištní provozní zóna (ATZ)

je zřízena na letištích, kde není poskytována služba řízení letového provozu. Je vymezena horizontálně kružnicí (nebo její částí) o poloměru 5,5 km od vztažného bodu letiště (přibližně jde o střed letiště). Tato letiště jsou uvedena v AIP část VFR-AD a mají čtyřpísmenné označení, například LKBE – Benešov.

Malé modely o hmotnosti menší než 0,91 kg mohou v ATZ létat bez koordinace, ovšem pouze do výšky 100 m nad zemí a mimo ochranná pásma letiště.

Modely o hmotnosti větší než 0,91 kg mohou létat v ATZ pouze na základě koordinační dohody s majitelem nebo provozovatelem letiště.

Důležitou okolností je, zda na letišti je, či není služba AFIS. Pokud je na letišti služba AFIS, lze létat do výšky, kterou si modeláři dohodnou s majitelem nebo provozovatelem letiště. V případě, že na letišti služba AFIS není, je opět nutné splnit požadavky majitele nebo provozovatele letiště a s modely lze létat pouze do výšky 300 m nad zemí.

Plochy SLZ (plochy určené pro provoz sportovních létajících zařízení)

Sportovní létající zařízení jsou maximálně dvoumístná letadla s maximální vzletovou hmotností do 600 kg – například ultralehká letadla, padákové kluzáky, závěsné kluzáky atp. Tyto plochy nemají ATZ a nevztahuje se na ně DP-X. Doufám, že nikoho nenapadne létat například s 19 kg akrobatem v blízkosti těchto ploch a vymlouvat se, že co není výslovně zakázáno, je povoleno.

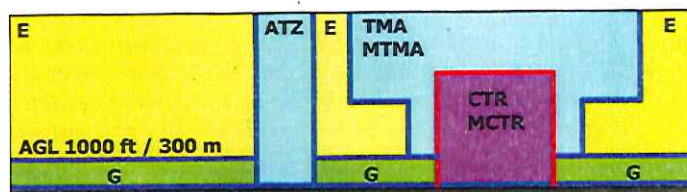
Tato letiště jsou uvedena v AIP část VFR-AD a mají šestipísmenné označení, například LKBORE – Borek.

Řízený okrsok (CTR) a vojenský řízený okrsok (MCTR)

Řízený okrsok je vzdušný prostor okolo letiště, sahající od povrchu země do stanovené výšky. Horizontální hranice musí být nejméně 9,3 km od středu letiště.

Tato pasáž se týká modelářů létajících v blízkosti velkých civilních letišť (Praha, Brno, Ostava atd.), továrních letišť (Vodochody, Kunovice) a vojenských letišť (Kbely, Čáslav, Náměšť nad Oslavou atd.).

Rozdělení vzdušného prostoru



Při létání v prostoru CTR a MCTR je důležitá vzdálenost od vztažného bodu letiště. Ve vzdálenosti 5 500 m od vztažného bodu letiště a větší je možné létat do výšky 100 m nebo do výšky, na které se modeláři dohodnou se službou řízení letového provozu (tzv. koordinační dohoda). Ve vzdálenosti menší než 5 500 m od vztažného bodu letiště

(LKHK). RMZ v tomto prostoru je vymezeno od zemského povrchu do 1 200 m AMSL. To znamená, že pokud RMZ není aktivované, platí omezení platná pro létání v prostorech G a ATZ.

Informace o ATZ, CTR a RMZ lze nalézt na internetových stránkách Letecké informační služby (<https://aim.rlp.cz/>), kde na hlavní stránce je

ATZ, CTR, MCTR a RMZ. Informace o ostatních prostorech lze nalézt v AIP v části ENR 5 Navigační výstrahy.

Některé prostory (zejména vojenské) se aktivují pouze občas. V takovém případě lze v těchto prostorech létat v době, kdy nejsou aktivované. Informace o aktivaci těchto prostorů lze zjistit telefonicky na stanovištích leto-

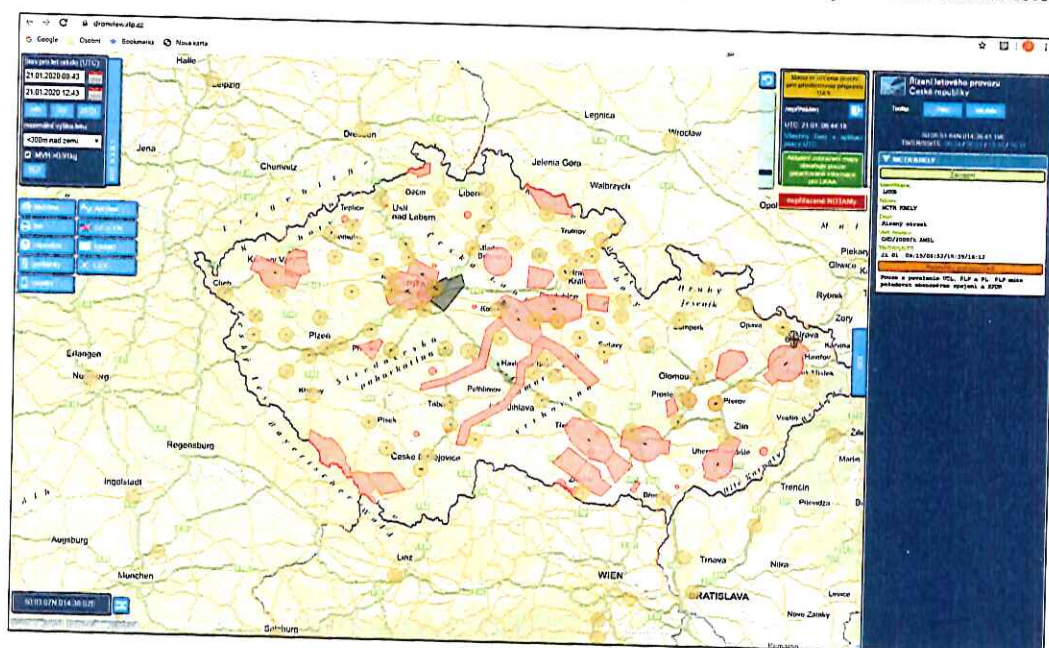
v ochranných pásmech (ust. 8) s modely o hmotnosti menší než 25 kg sice v DP-X není uveden, ale snad nikoho nenapadne létat například poblíž elektrického vedení s napětím 22 kV a vymlouvat se, že co není výslovně zakázáno, je povoleno.

Hustě osídlený prostor (Congested area – HOP)

Posledním ustanovením, které se týká provozu RC modelů, je ust. 16. g) III., kde je uvedeno, že za letu se nesmí bezpilotní letadlo (tedy i model) přiblížit k hustě obydlenému prostoru na vzdálenost menší než 150 m.

Pod pojmem Hustě osídlený prostor, rozumíme prostor, který je ve velkoměstě, městě nebo osadě používán převážně k bydlení, obchodním činnostem nebo rekreaci. Hustě obydlený prostor není definovaný jako třída nebo druh vzdušného prostoru.

Zákaz létání v hustě obydleném prostoru s modely o hmotnosti menší než 25 kg sice v DP-X není uveden (čl. 16 je doporučení), ale snad nikoho nenapadne létat například nad obytnými domy nebo v jejich bezprostřední blízkosti a vymlouvat se, že co není výslovně zakázáno, je povoleno.



Informace o ATZ, CTR, RMZ a zakázaných či omezených protorech lze nalézt na internetových stránkách Letecké informační služby <https://aim.rlp.cz/>

tě lze v CTR a MCTR létat pouze na základě povolení ÚCL.

Malé modely o hmotnosti do 0,91 kg mohou létat bez koordinace i v menší vzdálenosti než je 5 500 m, ovšem pouze do výšky 100 m nad zemí a mimo ochranná pásma letiště.

Zóna s povinným rádiovým spojením (Radio Mandatory Zone – RMZ)

Pro lety v aktivovaném RMZ musí být zajištěno oboustranné rádiové spojení. Jde o druh prostoru, který se zřizuje pro neřízená letiště, kde jsou povolené přílety a odlety pro lety uskutečněné podle pravidel letu podle přístrojů. Omezení platí pouze v případě, že je RMZ aktivované. V současné době jde pouze o letiště Hradec Králové

ikona AISView nebo dlaždice UAS-drony. Po rozkliknutí se objeví mapa České republiky, kde jsou znázorněny ATZ, CTR, MCTR a RMZ. Na této mapě si každý modelář snadno najde místo, kde bude létat a zjistí, zda se nachází v ATZ, CTR, MCTR nebo RMZ některého letiště.

KDE SE S MODELÝ LÉTAT NESMÍ?

S modely se nesmí létat v zakázaných, nebezpečných a aktivovaných omezených, dočasně rezervovaných a dočasně vyhrazených prostorech (TSA a TRA), pokud ÚCL nepovolí jinak.

Ještě donedávna byly informace o těchto prostorech na stránkách LIS (Letecká informační služba) uvedené na mapě, kde jsou nyní zobrazeny pouze

vých provozních služeb na letištích (Praha, Brno, Ostrava atd.), nebo na stránkách Letecké informační služby (<https://aim.rlp.cz/>), kde na hlavní stránce je ikona AUP/UUP. Po rozkliknutí se zobrazí tabulka, kde jsou uvedené informace o aktivaci TRA a TSA.

OCHRANNÁ PÁSMA

Další zákazy obsahuje v DP-X ust. 8. Ochranná pásma, kde je uvedeno, že na základě příslušných právních předpisů je létání také zakázáno v ochranných pásmech nadzemních dopravních staveb, nadzemních inženýrských sítí, nadzemních telekomunikačních sítí, uvnitř chráněných území, v okolí vodních zdrojů a objektů důležitých pro obranu státu. Zákaz létání

Část II. – létání s modely podle Prováděcího nařízení Komise (EU) 2019/947

Jak již bylo uvedeno na začátku tohoto článku, modely letadel jsou považovány za bezpilotní systémy a Nařízení 947/2019 se na ně vztahuje. Konkrétně řeší tuto problematiku článek 14 Registrace provozovatelů bezpilotních systémů a certifikovaných bezpilotních systémů a článek 16 Provoz bezpilotních systémů v rámci klubů a sdružení leteckých modelářů. Rozbor těchto článků není pro potřeby tohoto

(Pokračování na str. 6)

(Pokračování ze str. 5)

článku důležitý, protože platí článek 21 Úprava oprávnění, prohlášení a osvědčení, kde je v bodě 3. uvedeno, cituji:

„Aniž jsou dotčena ustanovení článku 14, v provozu bezpilotních systémů prováděném v rámci klubů a sdružení leteckých modelářů je dovoleno pokračovat v souladu s příslušnými vnitrostátními pravidly a bez oprávnění podle článku 16 do 1. července 2022.“

Z výše uvedeného textu vyplývá, že modeláři se rozdělí do dvou kategorií, a to na členy a nečleny modelářských klubů a sdružení.

Pro modeláře, členy modelářských klubů a sdružení se nic nezmění, budou se při létání řídit předpisem L-2 Doplňek X, a to až do 30. června 2022.

Jiná situace nastane pro modeláře, kteří nejsou členy modelářských klubů a sdružení. Tito modeláři se podle článku 14 Registrace provozovatelů bezpilotních systémů a certifikovaných bezpilotních systémů musejí registrovat v souladu s bodem 5. V bodě 5, písmeno a), bod i) je uvedeno, že registraci podléhají bezpilotní letadla s maximální vzletovou hmotností 250 g a vyšší nebo letadla, které v případě nárazu mohou na člověka přenést kinetickou energii vyšší než 80 joulů. Aby tito modeláři mohli se svými modely létat, musejí získat osvědčení o způsobilosti dálkově řídicího pilota (viz Příloha A, ustanovení UAS.OPEN.020, UAS.OPEN.030 a UAS.OPEN.040). Toto osvědčení lze získat absolvováním on-line výcvikového kurzu, on-line

testu a případně i praktického výcviku.

Část III. – co z výše uvedeného textu vyplývá?

Nyní lze konstatovat, že tento příspěvek přináší modelářům, členům modelářských klubů a sdružení (například SMČR nebo ČMMA) dobré zprávy, protože se pro ně až do konce června roku 2022 nic nemění. Modeláře, kteří nejsou členy modelářských klubů nebo sdružení, tento příspěvek zcela určitě nepotěšil, protože Nařízení 947/2019 jim od 1. července letošního roku výrazně komplikuje život. Jaké mají tito neregistrovaní modeláři možnosti řešení této situace? Nabízí se několik možností, a to:

- a) stát se členem modelářského klubu nebo sdružení;
- b) založit vlastní modelářský klub (to je zajímavé pro skupiny modelářů, kteří mají vlastní plochu, ale nejsou členy žádného modelářského klubu nebo sdružení);
- c) zaregistrovat se jako provozovatel bezpilotních systémů a získat osvědčení o způsobilosti dálkově řídicího pilota.

Část IV. – závěr

Na závěr přeji všem čtenářům RC revue, aby letošní rok byl stejný nebo lepší než rok předcházející a hlavně zdraví, protože kromě zdraví si vše ostatní lze pořídit jinak.

*Ing. Ladislav Keller,
85. MK podporovaný
městem Slaný*